

# **InfoStar Lift**

## PC-Software für die Konfiguration der CompactFlash-Speicherkarte

### **Kurzanleitung**

#### Verwendungszweck:

Die *InfoStar Lift* PC-Software ermöglicht es, auf einfache und übersichtliche Weise Audiodaten in der gewünschten Anordnung auf die CompactFlash-Karte zu übertragen sowie verschiedene Parameter-Einstellungen per Konfigurationsdatei (\*.mpp) für das *InfoStar Lift*-Modul vorzunehmen. Weiterhin können codierte mpm-Audiodateien über diese Software am PC vorgehört werden, bevor sie auf die Speicherkarte übertragen werden.

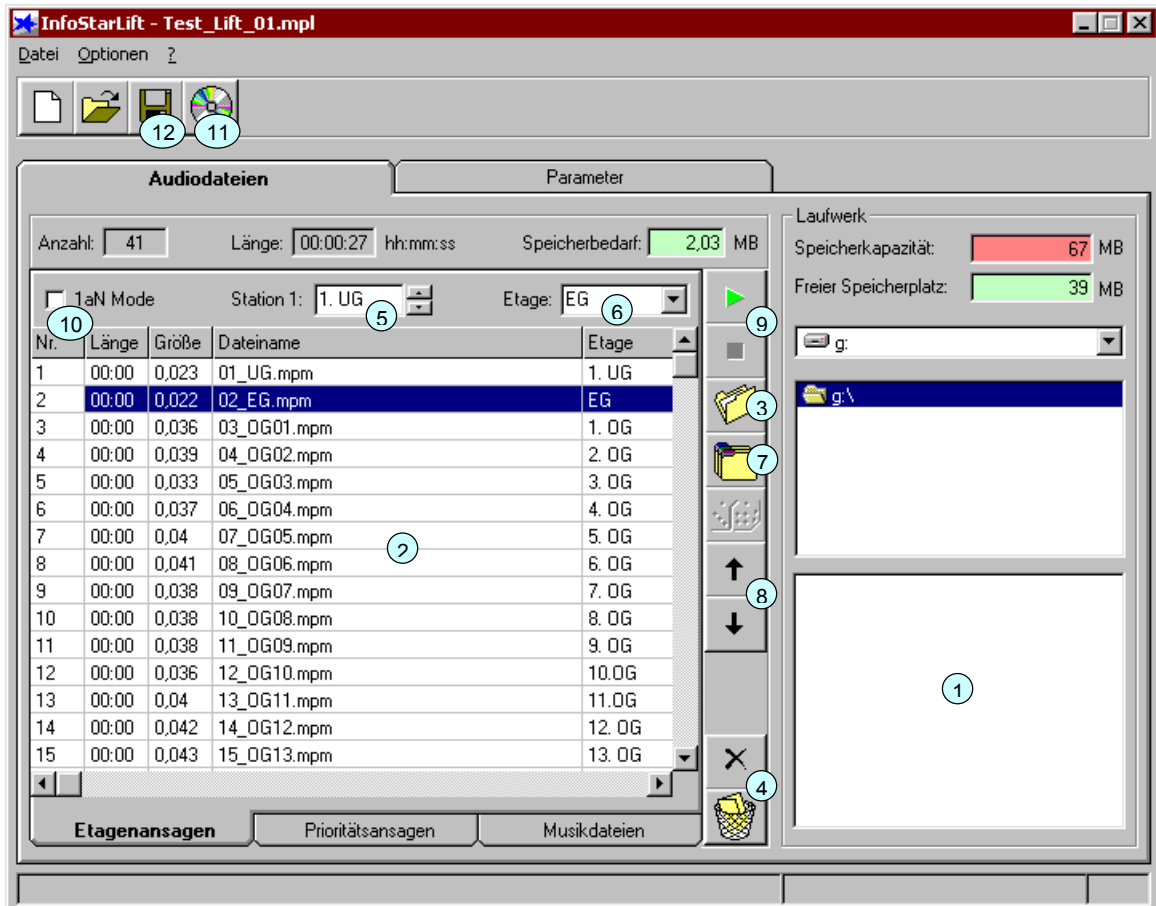
Hinweis: Die auf den Support-Seiten der InfoStar-Webseite ([www.infostar-modul.de](http://www.infostar-modul.de)) zum Download angebotenen Versionen der PC-Software sind Demo-Versionen, mit denen Sie alle Funktionen testen, nicht jedoch die Speicherkarte erstellen können. Bitte fragen Sie eine Nutzungslizenz für die Vollversion bei unserem Vertrieb an (Adresse am Ende des Dokuments).

#### Gehen Sie wie folgt vor:

Installieren Sie die Software auf einem PC unter Windows XP, 2000, 98SE oder ME. An den PC muss ein für CompactFlash-Karten geeigneter Card-Reader angeschlossen sein, der die Speicherkarte als Laufwerksbuchstaben darstellt. Bei Laptops ist es alternativ auch möglich, die CF-Speicherkarte mittels geeignetem Adapter in einen freien PCMCIA-Slot zu stecken.

Die zu konfigurierenden mp3- und/oder mpm-Audiodateien müssen sich auf dem PC/Laptop oder in einem von hier aus zugänglichen Netzwerk-Laufwerk befinden.

Starten Sie die Software. Sie sehen nun das Hauptfenster, über das Sie alle weiteren Schritte durchführen können (siehe nächste Seite):



### Konfiguration einer Speicherkarte:

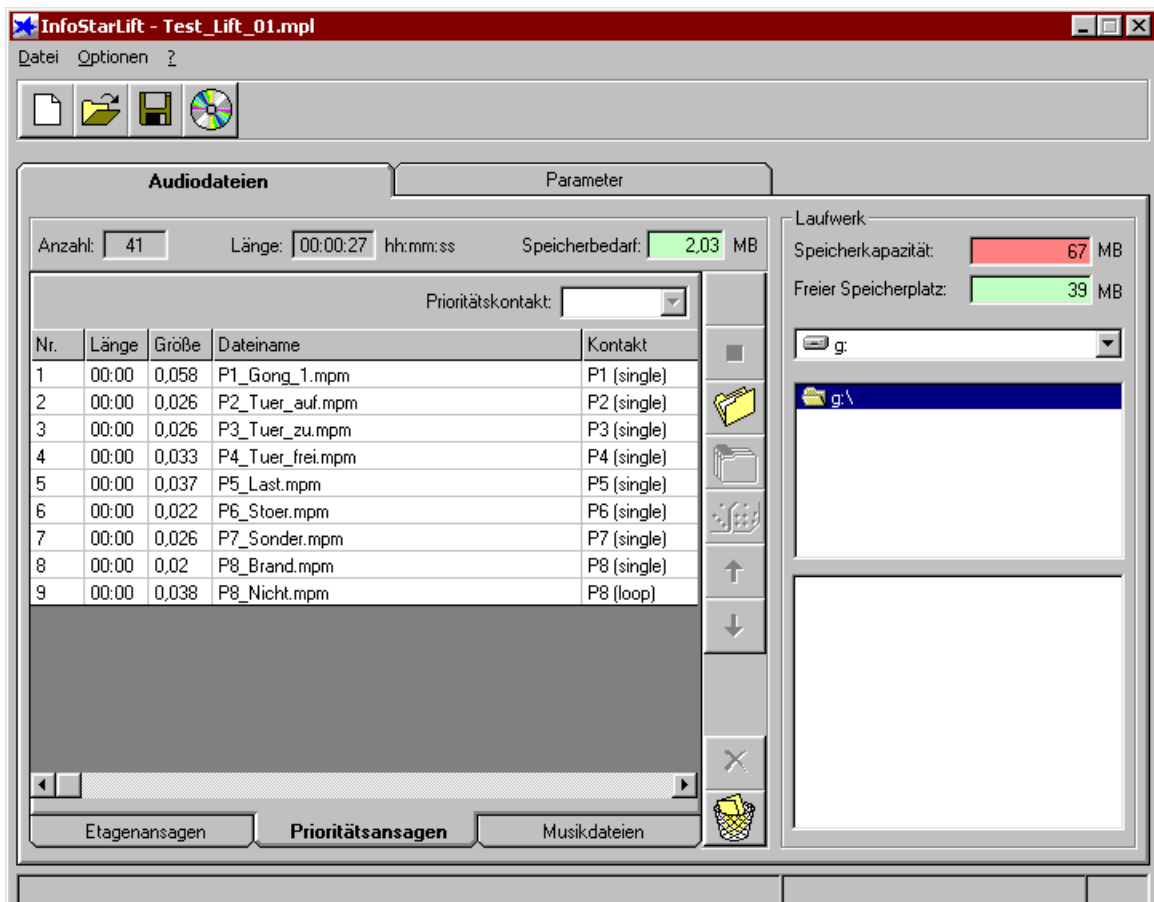
1. Wählen Sie im rechten Bereich unter „Laufwerk“ zunächst den Ordner aus, in dem Sie die Audiodateien vorhalten, die auf die Karte kopiert werden sollen. Sie können nun eine oder mehrere Dateien mit der Maus aus dem unteren Dateifenster (1) nach links in die jeweilige Liste der „Audiodateien“ (2) ziehen, oder durch Klicken des Buttons (3) alle Dateien aus dem gewählten Ordner in die Liste der Audiodateien einfügen. Einzelne oder alle Dateien können Sie mit den Buttons (4) aus der Liste entfernen; hierbei werden die Dateien selbst natürlich nicht gelöscht.
2. Beginnen Sie mit der ersten Reiterkarte „Etagenansagen“. Hier müssen alle Audiodateien aufgeführt werden, die später als Ansagen bei der Einfahrt in die einzelnen Etagen angesagt werden sollen. Legen Sie nun über die Auswahl (5) zuerst fest, welcher Etage die unterste Station 1 der Aufzugsanlage entspricht. Danach können Sie jede Ansage einzeln der gewünschten Etage zuordnen, indem Sie eine Zeile in der Liste markieren und die gewünschte Etage (6) auswählen. Sie können dabei einer Etage jeweils auch mehrere Ansage zuordnen, die dann hintereinander abgespielt werden. Sofern Sie pro Etage nur eine Ansage haben, können Sie nach Festlegung der Etage zu Station 1 auch eine automatische Zuordnung in aufsteigender Reihenfolge vornehmen, indem Sie auf den Button (7) klicken.

Wenn Sie das *InfoStar Lift*-Modul in der Betriebsart „1aN“ verwenden wollen, müssen die Dateien für die Etagenansagen abweichend konfiguriert werden. Aktivieren Sie dazu zuerst den „1aN“-Modus (10), bevor Sie die Ansagen zuordnen. Im 1aN-Modus können Sie die gewünschten Ansagen dann direkt den Kontakten E1 bis E5 zuordnen (siehe auch Handbuch).

- Die Reihenfolge der späteren Wiedergabe der Dateien durch das *InfoStar Lift*-Modul können Sie in den verschiedenen Listen der Audiodateien festlegen, indem Sie jeweils eine Zeile in der Liste markieren und mit Hilfe der Pfeil-Buttons (8) diese Datei an die gewünschte Reihenfolge-Position bringen. Das ist dann wichtig, wenn Sie z.B. zu einer Etage mehrere Ansagedateien zugeordnet haben, die dann vom *InfoStar Lift*-Modul hintereinander wiedergegeben werden sollen.

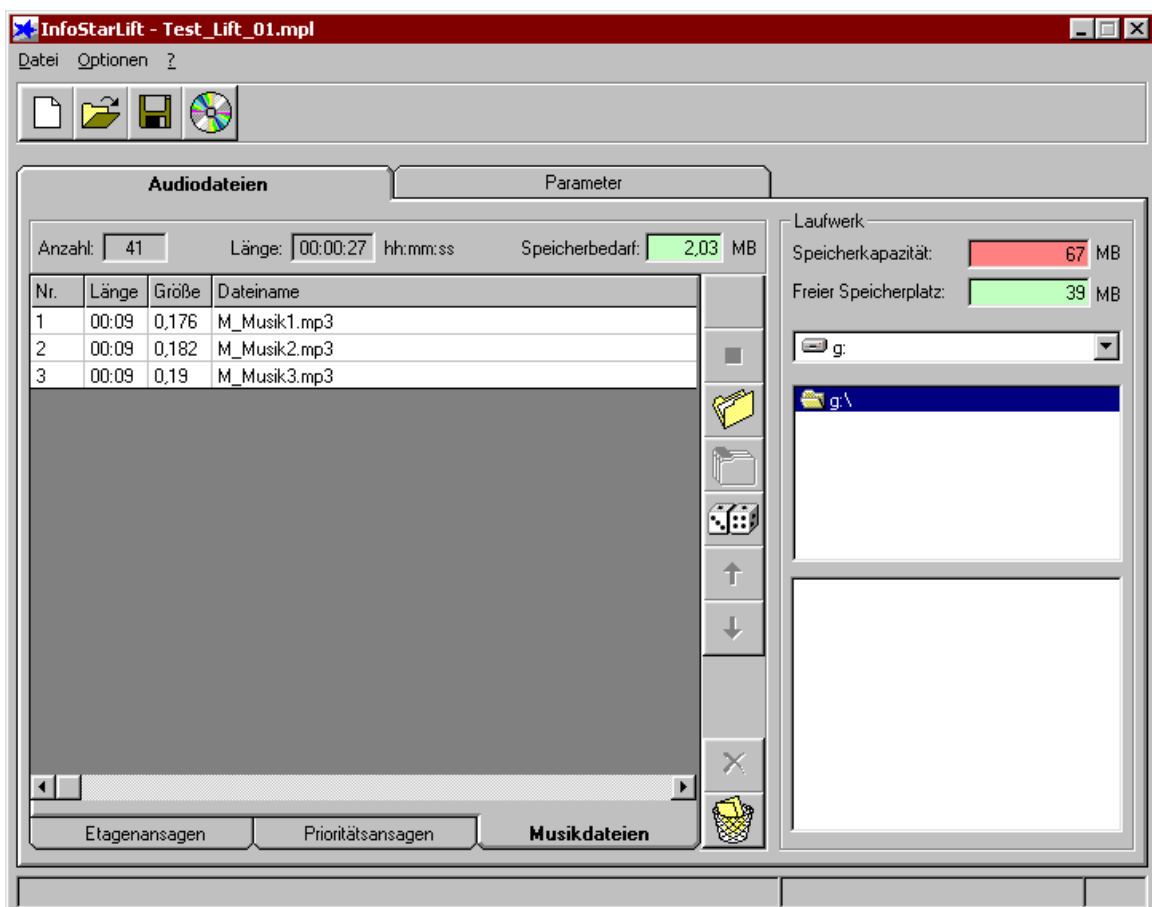
Sie können die in den Listen aufgeführten Dateien (mp3 und auch mpm-Dateien) über den PC anhören, indem Sie auf den Wiedergabe-Button (9) klicken. Dabei können Sie über das „Optionen“-Menü der einstellen, ob nur die jeweils die markierte Datei wiedergegeben wird oder die Wiedergabe automatisch bei der nächsten Datei fortgesetzt wird. Hierdurch können Sie auch die Verkettung der Wiedergabe mehrerer Dateien durch das *InfoStar*-Modul vorab prüfen.

- Wechseln Sie nun zur Reiterkarte „Prioritätsansagen“:



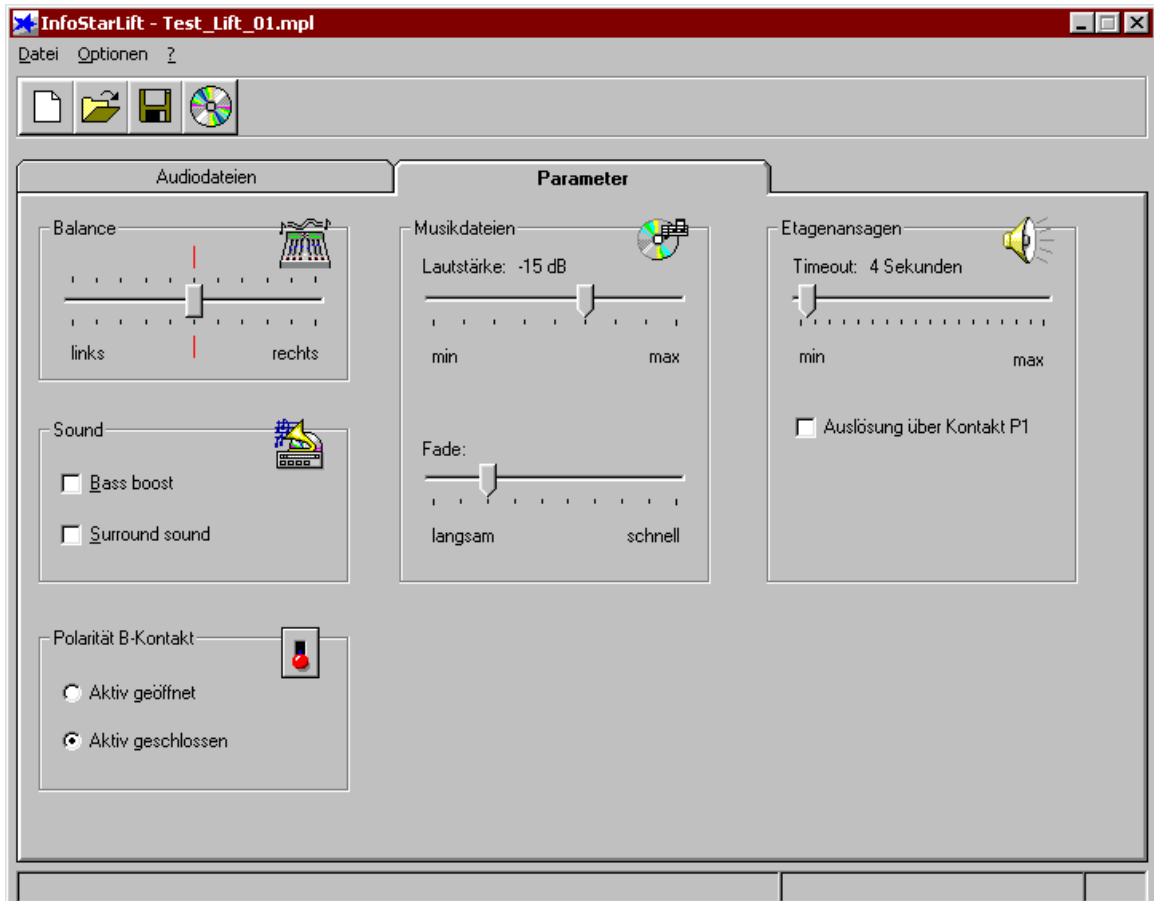
Ziehen Sie auch in diese Liste die gewünschten Ansagedateien, die bei Betätigung der Prioritätskontakte des *InfoStar Lift*-Moduls ausgegeben werden sollen. Ordnen Sie die einzelnen Dateien den Kontakten P1 bis P8 zu. Legen Sie weiterhin bei jeder Datei fest, ob diese bei fortwährender Betätigung des Kontaktes einmal („single“) oder wiederholend („loop“) abgespielt werden soll. Sie können einem Kontakt auch mehrere Dateien zuordnen, die dann nacheinander wiedergegeben werden. Legen Sie in diesem Fall auch wieder die gewünschte Reihenfolge fest. Bitte beachten Sie, dass dabei nur die letzte Datei zu einem Kontakt auf „loop“ gesetzt werden darf.

5. Gehen Sie nun noch zur Reiterkarte „Musikdateien“:



Alle Dateien, die in dieser Liste aufgeführt sind, werden vom *InfoStar Lift*-Modul automatisch immer dann als Hintergrundmusik abgespielt, wenn gerade keine Ansagen angefordert werden. Die Musiktitel werden vom Modul endlos wiederholt. Auch in dieser Liste können Sie die Reihenfolge der Musiktitel festlegen oder durch Klick auf den Button mit dem Würfel-Symbol diese in eine zufällige Reihenfolge bringen.

- Nun können Sie noch weitere Parameter des *InfoStar Lift*-Moduls einstellen. Hierdurch wird beim späteren Erstellen der Speicherkarte automatisch eine Konfigurationsdatei (\*.mpp, siehe auch Handbuch) erzeugt und mit auf die Karte kopiert. Die möglichen Einstellungen erreichen Sie über die zweite Reiterkarte „Parameter“ in der Software:



Sie können hier einstellen: den Timeout für die automatische Auslösung von Etagenansagen (oder alternativ die Auslösung über den P1-Kontakt - siehe Handbuch) und die Polarität des B-Ausgangs, weiterhin die Balance zwischen linkem und rechtem Kanal, die Hintergrundmusik-Lautstärke und die Geschwindigkeit für das Wiedereinblenden der Musik nach Ansagen, sowie die Optionen „Bass boost“ und „Surround sound“.

- Wenn Sie alle Dateilisten bearbeitet und die Parameter eingestellt haben, wählen Sie im rechten Bereich unter „Laufwerk“ nun die CompactFlash-Karte aus, indem Sie hier den von Ihrem PC/Laptop dafür zugewiesenen Laufwerksbuchstaben wählen. Nun erstellen Sie die Karte durch Klicken des Buttons (11) bzw. durch den Menüpunkt „Datei \ Schreiben“. Hierbei werden die Audiodateien sowie eine mpp-Datei auf die Speicherkarte geschrieben.

Wenn Sie keine mpp-Datei schreiben möchten, können Sie dieses über das „Optionen“-Menü wahlweise deaktivieren.

- Die gesamte Konfiguration einer Karte können Sie anschließend auf Ihrem PC/ Laptop speichern, indem Sie auf den entsprechenden Button (12) klicken oder den Menüpunkt „Datei \ Speichern unter“ wählen. Hierdurch können Sie später eine oder mehrere weitere identische Karten erstellen, indem Sie eine vorhandene Konfiguration über „Datei \ Öffnen“ erneut aufrufen. Achten Sie jedoch darauf, dass die verwendeten Audiodateien dazu weiterhin an der zuvor gespeicherten Stelle zur Verfügung stehen.

#### **HINWEISE:**

- Bitte beachten Sie, dass die verwendete CompactFlash-Speicherkarte zuvor vollständig gelöscht wird. Verwenden Sie hierzu am besten den „Formatieren“-Befehl des PCs. **ACHTUNG:** Formatieren Sie die Karte unbedingt mit „FAT16“, da sonst keine Wiedergabe durch das *InfoStar*-Modul erfolgen kann.
- Bei häufig neu beschriebenen Speicherkarten sollten Sie diese nach der Formatierung zunächst mit „FF“ vollschreiben. Hierzu halten wir im Supportbereich der *InfoStar*-Webseite zip-Dateien mit 50 MB bzw. 100 MB bereit, die eine bin-Datei mit „FF“ beinhalten. Entzippen Sie je nach Card-Größe eine dieser Dateien auf die Speicherkarte. Anschließend formatieren Sie die Speicherkarte nochmals mit „FAT16“.

**[www.infostar-modul.de](http://www.infostar-modul.de)**

#### **WOLFGANG BEYER KG**

Abt. *Info Star*

Max-Volmer-Str. 29

D-40724 Hilden

Tel. 02103 / 2440 - 0

Fax. 02103 / 2440 - 40

support@wbeyer-kg.de